

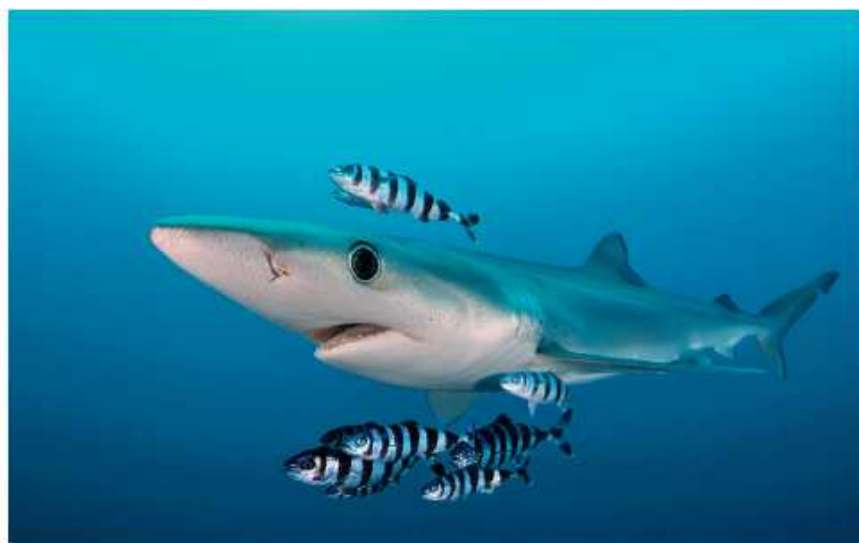


NOTICE D'INFORMATION



ASSISTANCE RAPATRIEMENT avec
garanties épidémies/BAGAGES

CONTRAT MUTUAIDE N°6311



NOTICE D'INFORMATION DU CONTRAT GROUPE OUVERT ASSURTRAVEL N°6311

COMMENT CONTACTER NOTRE SERVICE ASSISTANCE :

MUTUAIDE ASSISTANCE

**126, rue de la Piazza - CS 20010 - 93196 Noisy-le-Grand Cedex
7 jours sur 7 – 24 heures sur 24**

- par téléphone de France : **01.48.82.62.80**
- par téléphone de l'étranger : **33.1.48.82.62.80** précédé de l'indicatif local d'accès au réseau international
- par télécopie : **01. 45.16.63.92**
- par e-mail : medical@mutuaide.fr

Pour nous permettre d'intervenir dans les meilleures conditions, pensez à rassembler les informations suivantes qui vous seront demandées lors de votre appel :

- Le numéro de votre contrat : **6311**
- Vos nom et prénom,
- L'adresse de votre domicile,
- Le pays, la ville ou la localité dans laquelle vous vous trouvez au moment de l'appel,
- Préciser l'adresse exacte (n°, rue, hôtel éventuellement, etc.),
- Le numéro de téléphone où nous pouvons vous joindre,
- La nature de votre problème.

Lors du premier appel, un numéro de dossier d'assistance vous sera communiqué. Le rappeler systématiquement, lors de toutes relations ultérieures avec notre Service Assistance.

COMMENT CONTACTER NOTRE SERVICE ASSURANCE :

ASSUR TRAVEL

**99, rue Parmentier – zone d'activité Actiburo
59650 Villeneuve d'Ascq**

- par téléphone de France : **03.20.30.74.12**
- par e-mail : contact.gestion@assur-travel.fr

TABLEAU DES GARANTIES

GARANTIES D'ASSURANCE	PLAFOND
A / BAGAGES (Y COMPRIS MATERIEL DE PLONGEE)	(A) 2 500 € par personne / Maximum 11 500 € par dossier
- Dont objets précieux (A1) Franchise (A2)	(A1) 1 250 € (A2) 30 € par dossier
- Retard de livraison de bagage (+ de 24 heures) (A3)	(A3) 500 € par personne
- Retard de livraison de matériel de plongée sous marine, windsurf, kitesurf (+ de 24 heures) (A4)	(A4) 100 € par personne et par jour / Max 5 jours
B / ASSISTANCE RAPATRIEMENT AVEC FRAIS MEDICAUX 150 000 €	
- Téléconsultation avant départ (B1)	(B1) 1 appel
- Rapatriement ou transport sanitaire y compris en cas d'épidémie ou de pandémie (B2)	(B2) Frais réels
- Rapatriement d'une personne accompagnante (B3)	(B3) Billet de retour *
- Visite d'un proche (B4)	(B4) Titre de transport A/R *+ Frais d'hôtel 100 € par nuit / Max 3000 €
- Retour impossible en cas d'épidémie (B5)	(B5) 1000€ Max par personne et 50 000€ Max par groupe
- Frais hôteliers suite à mise en quarantaine (B6)	(B6) Frais d'hôtel 80€ par nuit /Max 14 nuits
- Soutien psychologique suite à mise en quarantaine (B7)	(B7) 6 entretiens par évènement
- Frais médicaux hors du pays de résidence, y compris en cas d'épidémie ou de pandémie y compris frais de caisson hyberbare (B8)	(B8) 150 000€ par personne
✓ Franchise (B9)	(B9) 50 € par personne
✓ Soins dentaires (B10)	(B10) 300 € par dent / Maximum 900€ par personne
- Rapatriement de corps :	
✓ Rapatriement du corps (B11)	(B11) Frais réels
✓ Frais funéraires nécessaires au transport (B12)	(B12) 2 000 € par personne
✓ Rapatriement des membres de la famille accompagnante (B13)	(B13) Billet de retour *
- Assistance juridique à l'étranger	
✓ Paiement des honoraires d'avocat (B14)	(B14) 10 000 €
✓ Avance de la caution pénale (B15)	(B15) 20 000 €
- Retour anticipé (B16)	(B16) Billet retour *
- Envoi de médicaments à l'étranger (B17)	(B17) Frais d'envoi

- Transmission de messages urgents (B18)	(B18) Frais réels
- Frais de recherche et de secours en mer et en montagne (B19)	(B19) 5 000 € par personne
- Avance de fonds (uniquement à l'étranger) (B20)	(B20) 5 000 € par personne
- Conseils vie quotidienne (B21)	(B21) Information
Dans le cadre d'une épidémie ou d'une pandémie :	
- Prise en charge d'un forfait téléphonique local (B22)	(B22) Jusqu'à 80 €
- Valise de secours (B23)	(B23) 100 € Max par personne et 350 € Max par famille
- Aide-ménagère (B24)	(B24) 15 heures réparties sur 4 semaines
- Livraison de courses ménagères (B25)	(B25) 5 jours maximum et 1 livraison par semaine
- Soutien psychologique suite à rapatriement (B26)	(B26) 6 entretiens par événement

* en train 1^{ère} classe ou avion de ligne classe économique

ARTICLE 1 – DEFINITIONS ET CHAMP D'APPLICATION

Nous, Assureur

, l'Assureur est MUTUAIDE ASSISTANCE – 126, rue de la Piazza - CS 20010 - 93196 Noisy-le-Grand Cedex– S.A. au capital de 12.558.240 € entièrement versé– Entreprise régie par le Code des Assurances RCS 383 974 086 Bobigny TVA FR 31 3 974 086 000 19

Accident corporel grave

Altération brutale de la santé provenant de l'action soudaine d'une cause extérieure non intentionnelle de la part de la victime constatée par une autorité médicale compétente entraînant la délivrance d'une ordonnance de prise de médicaments au profit du malade et impliquant la cessation de toute activité professionnelle ou autre.

Assuré

Personne physique ou groupe dûment assurés au présent contrat et à la formule correspondante. Ces personnes, désignées ci-après sous le terme « vous » doivent avoir leur domicile en France métropolitaine, dans les DOM-ROM COM et collectivités sui generis ou en Europe.

Attentat

Tout acte de violence, constituant une attaque criminelle ou illégale intervenu contre des personnes et/ou des biens dans le pays dans lequel vous séjournez, ayant pour but de troubler gravement l'ordre public par l'intimidation et la terreur et faisant l'objet d'une médiatisation.

Cet "attentat" devra être recensé par le Ministère des affaires étrangères français ou le ministère de l'intérieur. Si plusieurs attentats ont lieu le même jour, dans le même pays, et si les autorités le considèrent comme une seule et même action coordonnée, cet événement sera considéré comme étant un seul et même événement.

Bagages

Les sacs de voyage, les valises, les malles et leur contenu, à l'exclusion des effets vestimentaires que vous portez.

Catastrophe naturelle

Intensité anormale d'un agent naturel ne provenant pas d'une intervention humaine. Phénomène, tel qu'un tremblement de terre, une éruption volcanique, un raz de marée, une inondation ou un cataclysme naturel, ayant eu pour cause l'intensité anormale d'un agent naturel, et reconnu comme tel par les pouvoirs publics.

Définition de l'assistance aux personnes

L'assistance aux personnes comprend l'ensemble des prestations mises en œuvre en cas de maladie, blessure ou décès des personnes garanties, lors d'un déplacement garanti.

Déplacement garanti

Voyage organisé par le Souscripteur et pour lequel vous êtes assuré avec la formule correspondante. La durée de validité des garanties correspond aux dates du séjour indiquées sur la facture délivrée, avec une durée maximale de 90 jours consécutifs.

Domicile

Est considéré comme le domicile votre lieu de résidence principal et habituel en France métropolitaine, dans les DOM-ROM COM et collectivités sui generis ou en Europe. En cas de litige, le domicile fiscal constitue le domicile.

DOM-ROM, COM et collectivités sui generis

Guadeloupe; Martinique, Guyane Française, Réunion, Polynésie Française, Saint Pierre et Miquelon, Wallis et Futuna, Mayotte, Saint-Martin, Saint Barthelemy, Nouvelle Calédonie.

Durée des garanties

- La garantie "Annulation" prend effet le jour de votre souscription au contrat d'assurance et expire le jour de votre départ en voyage.
- La durée de validité des autres garanties correspond aux dates du séjour indiquées sur la facture délivrée par l'organisateur de voyages, avec une durée maximale de 90 jours consécutifs.

Effets de première nécessité

Effets vestimentaires et de toilette vous permettant de faire face temporairement à l'indisponibilité de vos effets personnels.

Epidémie

Apparition d'un grand nombre de malades dans un lieu donné suite à une maladie.

Etranger

Tout pays en dehors de votre pays de domicile.

Europe

Par Europe, on entend les pays suivants : Allemagne, Andorre, Autriche, Belgique, Bulgarie, Chypre, Croatie, Danemark, Espagne, Estonie, Finlande, France métropolitaine, Gibraltar, Hongrie, Grèce, Irlande, Italie et Iles, Liechtenstein, Lettonie, Lituanie, Luxembourg, Malte, Principauté de Monaco, Norvège, Pays-Bas, Pologne, Portugal, Roumanie, Royaume Uni, Slovaquie, Slovénie, République Tchèque, Saint-Marin, Suède et Suisse.

Evénements garantis en assistance

Maladie, blessure ou décès pendant un déplacement garanti.

Evénements garantis en assistance :

- ✓ Téléconsultation avant départ
- ✓ Rapatriement ou transport sanitaire
- ✓ Rapatriement des personnes accompagnantes
- ✓ Visite d'un proche
- ✓ Retour impossible en cas d'épidémie
- ✓ Frais hôteliers suite à retour impossible
- ✓ Frais hôteliers suite à mise en quarantaine
- ✓ Prolongation de séjour
- ✓ Frais médicaux hors du pays de résidence suite à maladie
- ✓ Prise en charge d'un forfait téléphonique local
- ✓ Soutien psychologique suite à mise en quarantaine
- ✓ Valise de secours
- ✓ Aide ménagère
- ✓ Livraison de courses ménagères
- ✓ Soutien psychologique suite à rapatriement
- ✓ Envoi de médicaments à l'Etranger
- ✓ Rapatriement de corps
- ✓ Formalités décès
- ✓ Retour anticipé
- ✓ Assistance juridique à l'étranger
- ✓ Frais de recherche ou de secours
- ✓ Transmission de messages urgents
- ✓ Avance de fonds (uniquement à l'étranger)
- ✓ Informations pratiques
- ✓ Bagages

Exécution des prestations

Les prestations garanties par la présente convention ne peuvent être déclenchées qu'avec l'accord préalable de MUTUAIDE ASSISTANCE. En conséquence, aucune dépense effectuée d'autorité par les Assurés ne pourra être remboursée par MUTUAIDE ASSISTANCE.

Franchise

Part du sinistre laissée à la charge de l'Assuré prévue par le contrat en cas d'indemnisation à la suite d'un sinistre. La franchise peut être exprimée en montant, en pourcentage, en jour, en heure, ou en kilomètre.

Groupe

Ensemble des participants figurant sur le même bulletin d'inscription au voyage.

Maladie

Altération soudaine et imprévisible de la santé constatée par une autorité médicale compétente.

Maladie grave

Altération soudaine et imprévisible de la santé constatée par une autorité médicale compétente entraînant la délivrance d'une ordonnance de prise de médicaments au profit du malade et impliquant la cessation de toute activité professionnelle ou autre.

Maximum par événement

Dans le cas où la garantie s'exerce en faveur de plusieurs assurés victimes d'un même événement et assurés aux mêmes conditions particulières, la garantie de l'assureur est en tout état de cause limitée au montant maximum prévu au titre de cette garantie quel que soit le nombre des victimes. Par suite, les indemnités sont réduites et réglées proportionnellement au nombre de victimes.

Membres de la famille

Votre conjoint de droit ou de fait ou toute personne qui vous est liée par un Pacs, vos ascendants ou descendants ou ceux de votre conjoint, vos beaux-pères, belles-mères, frères, sœurs, y compris les enfants du conjoint ou partenaire concubin d'un de vos ascendants directs, beaux-frères, belles-sœurs, gendres, belles-filles, ou ceux de votre conjoint. Ils doivent être domiciliés dans le même pays que vous sauf stipulation contractuelle contraire.

Nous organisons

Nous accomplissons les démarches nécessaires pour vous donner accès à la prestation.

Nous prenons en charge

Nous finançons la prestation.

Nullité

Toutes fraudes, falsifications ou fausses déclarations et faux témoignages susceptibles de mettre en œuvre les garanties prévues à la convention, entraînent la nullité de nos engagements et la déchéance des droits prévus à ladite convention.

Objets précieux

Perles, bijoux, montres, fourrures portés, ainsi que pour tout appareil de reproduction du son et/ou de l'image et leurs accessoires.

Sinistre

Événement à caractère aléatoire de nature à déclencher la garantie du présent contrat.

Souscripteur

L'organisateur du voyage ayant son siège social en France métropolitaine.

Territorialité

Monde entier.

ARTICLE 1 - DESCRIPTION DE LA GARANTIE BAGAGES

Cette garantie vient en complément ou à défaut d'autres garanties accordées par ailleurs.

Nous vous garantissons, à concurrence du montant indiqué au Tableau de Garanties, vos bagages, objets et effets personnels, emportés avec vous ou achetés en cours de votre voyage, hors de votre lieu de résidence principale ou secondaire en cas de :

- vol,
- destruction totale ou partielle,
- perte pendant l'acheminement par une entreprise de transport.

Par bagage, il faut entendre les sacs de voyage et les valises, le matériel de plongée.

Pour le matériel de plongée, sont assurés : le matériel vestimentaire de plongée sous-marine, y compris les accessoires suivants : masque, tuba, palmes, gants, combinaisons, détendeur, ordinateur de plongée, gilet stabilisateur et phare.

Notre garantie venant en complément d'autres garanties accordées par ailleurs, il appartient à l'Assuré de mener à bien le recours auprès de la Compagnie aérienne ou de tout autre organisme responsable du dommage.

RETARD DE LIVRAISON DE VOS BAGAGES DE PLUS DE 24 HEURES

Dans le cas où vos bagages personnels ne vous sont pas remis à l'aéroport de destination à l'aller et s'ils vous sont restitués avec plus de 24 heures de retard, nous vous remboursons sur présentation des justificatifs les effets de première nécessité (à l'exclusion des articles de sport, du matériel de sport, des frais de transport, des frais hôteliers et de restauration) à concurrence du montant indiqué au Tableau de Garanties.

Dans le cas où votre matériel de plongée sous-marine, windsurf, kitesurf ou planche de surf, ne vous sont pas remis à l'aéroport de destination à l'aller et s'ils vous sont restitués avec plus de 24 heures de retard, nous vous remboursons sur présentation du justificatif du retard : un forfait de 100 €/jour/personne pendant un maximum 5 jours

Vous ne pouvez cumuler cette indemnité avec les autres indemnités de la garantie BAGAGES.

QUELLES SONT LES LIMITES DE NOTRE GARANTIE ?

Pour les objets précieux : perles, bijoux, pierres précieuses, montres, fourrures, ainsi que pour tout appareil de reproduction du son et/ou de l'image et leurs accessoires, la valeur de remboursement ne peut en aucun cas excéder le montant indiqué au Tableau de Garanties.

En outre, les objets précieux ne sont garantis que contre le vol caractérisé et dûment déclaré comme tel à une autorité compétente (police, gendarmerie, compagnie de transport, commissaire de bord, etc...).

Ils sont garantis UNIQUEMENT lorsqu'ils sont placés dans un coffre fort, remis en consigne contre récépissé ou lorsqu'ils sont portés/utilisés par vous.

Si vous utilisez une voiture particulière, les risques de vol sont couverts à condition que vos bagages et effets personnels soient contenus dans le coffre du véhicule fermé à clef et à l'abri de tout regard. Seul le vol par effraction est couvert.

Si le véhicule stationne sur la voie publique, la garantie n'est acquise qu'entre 7 heures et 22 heures.

CE QUE NOUS EXCLUONS

Outre les exclusions figurant à l'article "EXCLUSIONS GENERALES", nous ne pouvons intervenir dans les circonstances suivantes :

- ◆ Le vol des bagages, effets et objets personnels laissés sans surveillance dans un lieu public ou entreposés dans un local mis à la disposition commune de plusieurs personnes, ou laissés visibles de l'extérieur d'un véhicule et/ou sans avoir entièrement fermé et verrouillé les accès,
- ◆ Le vol des objets précieux lorsqu'ils n'ont pas été placés dans un coffre fort fermé à clef, alors qu'ils ne sont pas portés ou remis en consigne contre récépissé
- ◆ L'oubli, la perte (sauf par une entreprise de transport), l'échange,
- ◆ Le vol sans effraction dûment constaté et verbalisé par une autorité (police gendarmerie, compagnie de transport, commissaire de bord, etc...),
- ◆ Le vol des bagages se trouvant dans un véhicule automobile stationnant hors d'un garage fermé, public ou privé, entre 22 heures et 7 heures du matin,
- ◆ Les dommages accidentels dus au coulage des liquides, des matières grasses, colorantes ou corrosives et contenus dans vos bagages,
- ◆ La confiscation des biens par les Autorités (douane, police),
- ◆ Les dommages occasionnés par les mites et/ou rongeurs ainsi que par les brûlures de cigarettes ou par une source de chaleur non incandescente,
- ◆ Les vols de toute nature ou destructions en camping, ou dans des hangars, bateaux de plaisance à usage privé, caravanes et remorques
- ◆ Le vol commis dans tout véhicule ne comportant pas un coffre,
- ◆ Les collections, échantillons de représentants de commerce,
- ◆ Le vol, la perte, l'oubli ou la détérioration des espèces, documents, livres, titres de transport et cartes de crédit,
- ◆ L'oubli, la perte ou la détérioration des documents officiels : passeport, carte d'identité ou de séjour, carte grise et permis de conduire,
- ◆ Le bris des objets fragiles tels qu'objets en porcelaine, verre, ivoire, poterie, marbre,
- ◆ Les griffures ou égratignures survenant aux bagages pendant le transport,
- ◆ Les dommages indirects tels que dépréciation et privation de jouissance,
- ◆ Les objets désignés ci-après : Les espèces, cartes de crédit, cartes magnétiques ou à mémoire, billets de transport, les papiers d'identité, les titres de toute nature, les marchandises, les documents enregistrés sur bandes ou films, les CD, les DVD, les instruments de musique, les documents et valeurs en papier de toutes sortes, les collections, les échantillons, les clés, les jeux, les téléphones portables, les ordinateurs portable (excepté le matériel spécifique à la plongée sous-marine), tout matériel à caractère professionnel, les vélos, remorques, caravanes et d'une manière générale les engins de transport, les lunettes, lentilles de contact, les médicaments, les prothèses et appareillages de toute nature, le maquillage, les denrées alimentaires, les alcools, les briquets et stylos, les produits de beauté, les parfums.

POUR QUEL MONTANT INTERVENONS-NOUS ?

Le montant indiqué au Tableau de Garanties constitue le maximum de remboursement pour tous les sinistres survenus pendant la période de garantie.

COMMENT EST CALCULÉE VOTRE INDEMNITÉ ?

En cas de vol, de destruction totale ou partielle, ou en cas de perte pendant l'acheminement par une entreprise de transport, vous êtes indemnisé sur la base des justificatifs d'achat, vétusté déduite. Une décote est appliquée sur la valeur d'achat par l'imputation annuelle d'un taux de vétusté de 10% et ce, dès la première année.

Notre remboursement s'effectuera déduction faite du remboursement éventuel obtenu auprès de la compagnie de transport et de la franchise.

QUELLES SONT VOS OBLIGATIONS EN CAS DE SINISTRE ?

Vous devez contacter notre service Assurance :

ASSUR TRAVEL
99, rue Parmentier
zone d'activité Actiburo
59650 VILLENEUVE D'ASCQ
contact.gestion@assur-travel.fr
03.20.30.74.12

La déclaration de sinistre doit parvenir à ASSUR TRAVEL dans les 5 jours ouvrés sauf cas fortuit ou de force majeure ; si ce délai n'est pas respecté et que de ce fait, nous subissons un préjudice, vous perdrez tout droit à indemnité.

La déclaration de sinistre doit être accompagnée des éléments suivants :

- ✓ le récépissé d'un dépôt de plainte en cas de vol ou de déclaration de vol auprès d'une autorité compétente (police, gendarmerie, compagnie de transport, commissaire de bord,...) lorsqu'il s'agit de vol durant le séjour ou de perte par une entreprise de transport
- ✓ le constat de perte ou de destruction établi auprès du transporteur (maritime, aérien, ferroviaire, routier) lorsque les bagages ou objets se sont égarés, ont été endommagés ou volés pendant la période où ils se trouvaient sous la garde juridique du transporteur.
- ✓ La copie de la liste des objets déclarés endommagés ou volés, remise à la compagnie aérienne ou de transport,
- ✓ La lettre de remboursement de la compagnie aérienne ou de transport faisant état de l'indemnisation versée à l'Assuré,
- ✓ L'original des justificatifs d'achat des objets endommagés ou volés.
- ✓ Tout autre document demandé par l'Assureur

En cas de non présentation de ces documents, vous encourez la déchéance de vos droits à indemnisation.

Les sommes assurées ne peuvent être considérées comme preuve de la valeur des biens pour lesquels vous demandez indemnisation, ni comme preuve de l'existence de ces biens.

Vous êtes tenu de justifier, par tous moyens en votre pouvoir et par tous documents en votre possession, de l'existence et de la valeur de ces biens au moment du sinistre, ainsi que de l'importance des dommages.

Si sciemment, comme justification, vous utilisez des documents inexacts ou usez de moyens frauduleux ou faites des déclarations inexacts ou réticentes, vous serez déchu de tout droit à indemnité, ceci sans préjudice des poursuites que nous serions alors fondé à tenter à votre encontre.

QUE SE PASSE-T-IL SI VOUS RECUPEREZ TOUT OU PARTIE DES BAGAGES, OBJETS OU EFFETS PERSONNELS ?

Vous devez en aviser ASSUR TRAVEL, immédiatement par lettre recommandée, dès que vous en êtes informé :

- si nous ne vous avons pas encore réglé l'indemnité, vous devez reprendre possession desdits bagages, objets, ou effets personnels; nous ne sommes alors tenus qu'au paiement des détériorations ou manquants éventuels.
- si nous vous avons déjà indemnisé, vous pouvez opter dans un délai de 15 jours :
 - ✓ soit pour le délaissement desdits bagages, objets ou effets personnels à notre profit,
 - ✓ soit pour la reprise desdits bagages, objets ou effets personnels moyennant la restitution de l'indemnité que vous avez reçue déduction faite, le cas échéant, de la partie de cette indemnité correspondant aux détériorations ou manquants.

Si vous n'avez pas choisi dans un délai de 15 jours, nous considérons que vous optez pour le délaissement.

RECOURS

Notre garantie venant en complément d'autres garanties accordées par ailleurs, il appartient à l'Assuré de mener à bien le recours auprès de la Compagnie aérienne ou de tout autre organisme responsable du dommage. Vous serez indemnisé sur la base de vos justificatifs d'achat, vétusté déduite.

L'Assuré est tenu de prendre, avant tout, les mesures de nature à restreindre le dommage et de le faire constater par les autorités compétentes. Les bagages détériorés en cours de voyage devront faire l'objet d'un constat et d'un procès verbal établi par l'entreprise de transport avant d'être acceptés par l'Assuré. Si celui-ci ne découvre les dommages qu'après la livraison, il devra sommer, dans les trois jours, ladite entreprise d'établir constat et procès-verbal : en cas de refus de constat, l'Assuré doit notifier sa protestation dans les trois jours.

En outre, en cas de vol commis dans un véhicule automobile, un constat des effractions relevées sera établi par les autorités de police ou le représentant de l'Assureur.

Toutes preuves à l'appui de la réclamation pourront être exigées (existence et valeur des objets et importance du préjudice) ainsi qu'un inventaire des objets mentionnant leur valeur.

ARTICLE 2 - DESCRIPTION DE LA GARANTIE ASSISTANCE

TELECONSULTATION AVANT DEPART

Pour toute demande d'information et de renseignements utiles à l'organisation et au bon déroulement de votre voyage, vous pouvez nous contacter avant votre voyage 24 heures sur 24 ; 7 jours sur 7.

Les informations concernent les domaines suivants :

Information sanitaire : Santé, Hygiène, Vaccination, Précautions à prendre, Centres Hospitaliers principaux, Conseils aux femmes, Décalage horaires, Animaux en voyage.

Nos médecins sont également disponibles pour toute information dont vous auriez besoin en cas de voyage se déroulant lors d'un contexte d'épidémie ou de pandémie.

Les informations sont communiquées par téléphone et ne font pas l'objet d'une confirmation écrite ni d'envoi de documents.

Les prestations de renseignement et d'information sont fournies entre 8h00 et 19h00 et dans des délais normalement nécessaires à la satisfaction de la demande.

Cependant quelle que soit l'heure de l'appel, nous accueillons et notons vos demandes ainsi que vos coordonnées afin de vous rappeler pour vous fournir les réponses attendues.

Vous êtes malade, blessé, ou vous décédez lors d'un déplacement garanti. Nous intervenons dans les conditions suivantes :

RAPATRIEMENT OU TRANSPORT SANITAIRE

Vous êtes malade (**y compris en cas d'épidémie ou de pandémie**) ou blessé lors d'un déplacement garanti. Nous organisons et prenons en charge votre rapatriement au domicile ou dans un établissement hospitalier proche de chez vous.

Seules les exigences d'ordre médical sont prises en considération pour arrêter la date du rapatriement, le choix du moyen de transport ou du lieu d'hospitalisation.

La décision de rapatriement est prise par notre médecin conseil, après avis du médecin traitant occasionnel et éventuellement du médecin de famille.

Lors de votre rapatriement, et sur prescription de notre médecin conseil, nous organisons et prenons en charge le transport d'un accompagnant à vos côtés.

Tout refus de la solution proposée par notre équipe médicale entraîne l'annulation de la garantie d'assistance aux personnes.

RAPATRIEMENT DES PERSONNES ACCOMPAGNANTES

Vous êtes rapatrié médicalement lors d'un déplacement garanti.

Nous organisons et prenons en charge, s'ils ne peuvent rentrer par les moyens initialement prévus, le transport au domicile des membres de votre famille bénéficiaires ou d'une personne assurée vous accompagnant lors de la survenance de l'événement, en train 1^{ère} classe ou en avion de ligne classe économique.

VISITE D'UN PROCHE

Vous êtes hospitalisé durant votre séjour, nous prenons en charge à concurrence du montant indiqué au Tableau des garanties, le séjour à l'hôtel, d'une personne déjà sur place, qui reste à votre chevet du fait de votre hospitalisation. Nous prenons également en charge le retour en France métropolitaine (ou dans son pays de domicile) de cette personne si elle ne peut pas utiliser les moyens initialement prévus.

Si votre hospitalisation doit dépasser dix jours, et si personne ne reste à votre chevet, nous prenons en charge les frais de transport au départ de la France métropolitaine (en train 1^{ère} classe ou en avion classe économique) de la personne que vous désignez. Nous organisons également son séjour à l'hôtel.

Notre prise en charge fait à concurrence des montants indiqués au Tableau des Garanties.

Les frais de restauration ou autres dépenses restent dans tous les cas à la charge de cette personne.

Cette garantie n'est pas cumulable avec la garantie « Rapatriement de personnes accompagnantes ».

RETOUR IMPOSSIBLE suite à épidémie ou pandémie :

Votre vol a été annulé suite à des mesures de restriction de déplacement des populations en cas d'épidémie ou de pandémie prises par le gouvernement local ou les compagnies aériennes.

Si vous êtes dans l'obligation de prolonger votre séjour, nous organisons et prenons en charge les frais d'hôtel (chambre et petit-déjeuner) ainsi que ceux des membres de votre famille bénéficiaires ou d'un accompagnant assuré, à concurrence du montant indiqué au Tableau des Garanties.

Nous organisons et prenons en charge, votre rapatriement au domicile, dans la limite indiquée au Tableau de Garanties.

FRAIS HOTELIERS SUITE A MISE EN QUARANTAINE

Si vous êtes dans l'obligation de prolonger votre séjour suite à votre mise en quarantaine, nous organisons et prenons en charge les frais d'hôtel (chambre et petit-déjeuner) ainsi que ceux des membres de votre famille bénéficiaires ou d'un accompagnant assuré, à concurrence du montant indiqué au Tableau des Garanties.

SOUTIEN PSYCHOLOGIQUE SUITE A MISE EN QUARANTAINE

En cas de traumatisme important suite à un événement lié à une épidémie d'épidémie ou une pandémie, nous pouvons vous mettre, à votre demande, en relation téléphonique avec un psychologue, dans la limite indiquée au Tableau des Garanties. Ces entretiens sont entièrement confidentiels.

Ce travail d'écoute n'est pas à confondre avec le travail psychothérapique effectué en libéral. En aucun cas, du fait de l'absence physique de l'appelant, ce service ne peut se substituer à une psychothérapie.

FRAIS MEDICAUX (HORS DU PAYS DE RESIDENCE)

Lorsque des frais médicaux (**y compris en cas d'épidémie ou de pandémie**) ont été engagés avec notre accord préalable, **nous vous remboursons la partie de ces frais qui n'aura pas été prise en charge par les éventuels organismes d'assurance auxquels vous êtes affiliés.**

Nous n'intervenons qu'une fois les remboursements effectués par les organismes d'assurance susvisés, déduction faite d'une franchise dont le montant est indiqué au Tableau des Garanties, et sous réserve de la communication des justificatifs originaux de remboursement émanant de votre organisme d'assurance.

Ce remboursement couvre les frais définis ci-dessous, à condition qu'ils concernent des soins reçus par vous hors de votre pays de domicile à la suite d'une maladie ou d'un accident survenu hors de votre pays de domicile. Dans ce cas, nous remboursons le montant des frais engagés jusqu'au montant maximum indiqué au Tableau des Garanties.

Dans l'hypothèse où l'organisme d'assurance auquel vous cotisez ne prendrait pas en charge les frais médicaux engagés, nous rembourserons les frais engagés dans la limite du montant indiqué au Tableau des Garanties, sous réserve de la communication par vous des factures originales de frais médicaux et de l'attestation de non prise en charge émanant de l'organisme d'assurance.

Cette prestation cesse à dater du jour où nous sommes en mesure d'effectuer votre rapatriement.

Nature des frais ouvrant droit à remboursement (sous réserve d'accord préalable) :

- honoraires médicaux,
- frais de médicaments prescrits par un médecin ou un chirurgien,
- frais d'ambulance prescrite par un médecin pour un transport vers l'hôpital le plus proche et ceci seulement en cas de refus de prise en charge par les organismes d'assurance,
- frais d'hospitalisation à condition que l'Assuré soit jugé intransportable par décision des médecins de l'Assistance, prise après recueil des informations auprès du médecin local (les frais d'hospitalisation engagés à compter du jour où nous sommes en mesure d'effectuer votre rapatriement ne sont pas pris en charge),
- Frais de caisson hyperbare
- frais dentaires d'urgence (plafonnés au montant indiqué au Tableau des Garanties, sans application de franchise),

Notre prise en charge fait à concurrence des montants indiqués au Tableau des Garanties.

EXTENSION DE LA PRESTATION : AVANCE DE FRAIS D'HOSPITALISATION (HORS DU PAYS DE RESIDENCE)

Nous pouvons, dans la limite des montants de prise en charge prévus ci-dessus, procéder à l'avance des frais d'hospitalisation que vous devez engager hors de votre pays de domicile, aux conditions cumulatives suivantes :

- les médecins de MUTUAIDE ASSISTANCE doivent juger, après recueil des informations auprès du médecin local, qu'il est impossible de vous rapatrier dans l'immédiat dans votre pays de domicile.
- les soins auxquels s'applique l'avance doivent être prescrits en accord avec les médecins de MUTUAIDE ASSISTANCE.
- vous ou toute personne autorisée par vous doit s'engager formellement par la signature d'un document spécifique, fourni par MUTUAIDE ASSISTANCE lors de la mise en œuvre de la présente prestation :
 - à engager les démarches de prise en charge des frais auprès des organismes d'assurance dans le délai de 15 jours à compter de la date d'envoi des éléments nécessaires à ces démarches par MUTUAIDE ASSISTANCE,
 - à effectuer à MUTUAIDE ASSISTANCE les remboursements des sommes perçues à ce titre de la part des organismes d'assurance dans la semaine qui suit la réception de ces sommes.

Resteront uniquement à notre charge, et dans la limite du montant de prise en charge prévu pour la prestation "frais médicaux", les frais non pris en charge par les organismes d'assurance. Vous devrez nous fournir

l'attestation de non prise en charge émanant de ces organismes d'assurance, dans la semaine qui suit sa réception.

Afin de préserver nos droits ultérieurs, nous nous réservons le droit de vous demander à vous ou à vos ayants droits une lettre d'engagement vous engageant à effectuer les démarches auprès des organismes sociaux et nous rembourser les sommes perçues.

A défaut d'avoir effectué les démarches de prise en charge auprès des organismes d'assurance dans les délais, ou à défaut de présentation à MUTUAIDE ASSISTANCE dans les délais de l'attestation de non prise en charge émanant de ces organismes d'assurance, vous ne pourrez en aucun cas vous prévaloir de la prestation « frais médicaux» et devrez rembourser l'intégralité des frais d'hospitalisation avancés par MUTUAIDE ASSISTANCE, qui engagera, le cas échéant, toute procédure de recouvrement utile, dont le coût sera supporté par vous.

RAPATRIEMENT DE CORPS

Vous décédez lors d'un déplacement garanti. Nous organisons le rapatriement de votre corps jusqu'au lieu des obsèques dans votre pays de résidence.

Dans ce cadre, nous prenons en charge :

- ✓ Les frais de transport du corps,
- ✓ Les frais liés aux soins de conservation imposés par la législation applicable,
- ✓ Les frais directement nécessités par le transport du corps (manutention, aménagements spécifiques au transport, conditionnement) à concurrence du montant indiqué au Tableau des Garanties.

Nous organisons et prenons en charge, s'ils ne peuvent rentrer par les moyens initialement prévus, le transport au domicile des membres de votre famille bénéficiaires ou d'une personne assurée vous accompagnant lors de la survenance de l'événement, en train 1^{ère} classe ou en avion de ligne classe économique.

Si la présence sur place d'un membre de la famille ou d'un proche du défunt s'avère indispensable pour effectuer la reconnaissance du corps et les formalités de rapatriement ou d'incinération, nous organisons et prenons en charge un titre de transport aller/retour en train 1^{ère} classe ou en avion de ligne classe économique, ainsi que des frais de séjour (chambre et petit-déjeuner) engagés pour le compte de cette personne à concurrence du 100 € TTC/nuit avec un maximum de 1000 € TTC.

Tous les autres frais restent à la charge de la famille du défunt.

Notre prise en charge fait à concurrence des montants indiqués au Tableau des Garanties.

ASSISTANCE JURIDIQUE A L'ETRANGER

Lors d'un déplacement garanti, vous êtes passible de poursuite judiciaire, d'incarcération pour non-respect ou violation involontaire des lois et règlements locaux.

Nous faisons l'avance de la caution exigée par les autorités locales pour permettre votre mise en liberté provisoire, à concurrence du montant indiqué au Tableau des Garanties.

Le remboursement de cette avance doit être fait dans un délai d'un mois suivant la présentation de notre demande de remboursement. Si la caution pénale vous est remboursée avant ce délai par les Autorités du pays, elle devra nous être aussitôt restituée.

Nous pouvons vous rembourser à hauteur du montant indiqué au Tableau des Garanties les honoraires des représentants judiciaires auxquels vous pourriez être amené à faire librement appel si une action est engagée contre vous, sous réserve que les faits reprochés ne soient pas susceptibles de sanction pénale selon la législation du pays.

Cette garantie ne s'exerce pas pour les faits en relation avec votre activité professionnelle ou la garde d'un véhicule terrestre à moteur.

RETOUR ANTICIPE

Si vous devez interrompre prématurément votre voyage dans les cas énumérés ci-dessous, nous prenons en charge vos frais supplémentaires de transport et ceux des membres de votre famille bénéficiaires ou d'une personne assurée au titre du présent contrat vous accompagnant, si les titres de transport prévus pour votre retour et le leur ne peuvent être utilisés du fait de cet événement, sur la base d'un billet en train 1^{ère} classe ou en avion de ligne classe économique.

Nous intervenons en cas de :

- Hospitalisation ou décès d'un membre de votre famille conjoint ou concubin, ascendant ou descendant direct, frère, soeur),
- Vol, dommages graves d'incendie, explosion, dégâts des eaux, ou causés par les forces de la nature à vos locaux professionnels ou privés, et impliquant impérativement votre présence pour prendre les mesures conservatoires nécessaires.

Notre prise en charge fait à concurrence des montants indiqués au Tableau des Garanties.

ENVOI DE MEDICAMENTS A L'ETRANGER

Lors d'un déplacement hors de votre pays de résidence, vous êtes privé de médicaments indispensables à votre santé, à la suite d'une perte ou d'un vol. Nous prenons en charge la recherche et l'acheminement de ces médicaments, dans le cas où ces médicaments ou leurs équivalents conseillés par les médecins de MUTUAIDE ASSISTANCE seraient introuvables sur place (sous réserve d'obtenir de votre part les coordonnées de votre médecin traitant).

Nous prenons en charge l'expédition des médicaments par les moyens les plus rapides, sous réserve des contraintes légales locales et françaises.

Les frais de douane ainsi que le coût d'achat des médicaments restent à votre charge.

TRANSMISSION DE MESSAGES URGENTS

Vous êtes dans l'impossibilité de contacter une personne dans votre pays de domicile. Nous transmettons le message si vous êtes dans l'impossibilité de le faire.

Les messages transmis ne peuvent revêtir de caractère grave ou délicat. Les messages restent sous la responsabilité de leurs auteurs qui doivent pouvoir être identifiés, et n'engagent qu'eux. Nous ne jouons que le rôle d'intermédiaire pour leur transmission.

FRAIS DE RECHERCHE ET DE SECOURS EN MER ET EN MONTAGNE

Nous prenons en charge, à concurrence au montant indiqué au Tableau des Garanties, les frais de recherche en mer ou en montagne à la suite d'un événement mettant votre vie en péril. Seuls les frais facturés par une société dûment agréée pour ces activités peuvent être remboursés.

En aucun cas, nous ne pouvons, nous substituer aux organismes locaux de secours d'urgence.

Notre prise en charge fait à concurrence des montants indiqués au Tableau des Garanties.

AVANCE DE FONDS (uniquement à l'étranger)

Lors d'un déplacement garanti, vos moyens de paiement ou vos papiers officiels (passeports, carte nationale d'identité...) ont été perdus ou volés.

Sur simple appel vers notre service, nous vous informons quant aux démarches à accomplir (dépôt de plainte, renouvellement des papiers...)

Les informations communiquées sont des renseignements à caractère documentaire visés par l'article 66.1 de la loi modifiée du 31 décembre 1971. Elles ne constituent pas des consultations juridiques.

Sous réserve d'une attestation de vol ou de perte délivrée par les autorités locales, nous pouvons vous consentir une avance de fonds à concurrence du montant indiqué au Tableau des Garanties, contre une reconnaissance de dette remise à MUTUAIDE ASSISTANCE

Cette avance est remboursable à MUTUAIDE ASSISTANCE dans les 30 jours qui suivent la mise à disposition des fonds.

A défaut de paiement, nous nous réservons le droit d'engager toutes poursuites de recouvrement utiles.

INFORMATIONS PRATIQUES

Pour toute demande d'information et de renseignements utiles à l'organisation et au bon déroulement de votre voyage, vous pouvez nous contacter avant votre départ, 24 heures sur 24 ; 7 jours sur 7.

Les informations concernent les domaines suivants :

- Information sanitaire : Santé, Hygiène, Vaccination, Précautions à prendre, Centres Hospitaliers principaux, Conseils aux femmes, Décalages horaires, Animaux en voyage.

- Information Météo : Climat du pays, Météo ponctuelle.

- Informations Administratives : Ambassade, Visas, Formalités police/douanes, Législation, Permis international, Monnaie, Change des devises, Données économiques du pays visité.

Les informations sont communiquées par téléphone et ne font pas l'objet de confirmation écrite ni d'envoi de documents.

Les prestations de renseignement et d'information sont fournies entre 8H00 et 19H00 et dans des délais normalement nécessaires à la satisfaction de la demande.

Cependant quelle que soit l'heure de l'appel, nous accueillons et notons vos demandes ainsi que vos coordonnées afin de vous rappeler pour vous fournir les réponses attendues.

GARANTIES EN CAS D'EPIDEMIE OU DE PANDEMIE :

➤ **PRISE EN CHARGE D'UN FORFAIT TELEPHONIQUE LOCAL**

Lors d'un déplacement garanti hors de votre pays de domicile, vous êtes mis en quarantaine. Nous prenons en charge les frais de mise en service d'un forfait téléphonique local, dans la limite indiquée au Tableau des Garanties.

➤ **VALISE DE SECOURS**

Dans le cas où vous n'avez plus assez d'effets personnels utilisables à votre disposition en raison de votre mise en quarantaine ou de votre hospitalisation suite à épidémie ou pandémie, nous prenons en charge, sur présentation de justificatifs, les effets de première nécessité à concurrence du montant indiqué au Tableau de Garanties.

➤ **AIDE MENAGERE**

Suite à votre rapatriement par nos soins suite à une maladie liée à une épidémie ou une pandémie, vous ne pouvez pas effectuer vous-même les tâches ménagères habituelles, nous recherchons, missionnons et prenons en charge une aide-ménagère, dans la limite indiquée au Tableau des Garanties.

➤ **LIVRAISON DE COURSES MENAGERES**

Suite à votre rapatriement par nos soins suite à une maladie liée à une épidémie ou une pandémie vous n'êtes pas en mesure de vous déplacer hors de votre domicile, nous organisons et prenons en charge, dans la limite des disponibilités locales, les frais de livraison de vos courses dans la limite fixée au Tableau des Garanties.

➤ **SOUTIEN PSYCHOLOGIQUE A RAPATRIEMENT**

En cas de traumatisme important suite à un événement à une épidémie ou une pandémie, nous pouvons vous mettre à votre retour au domicile, à votre demande, en relation téléphonique avec un psychologue, dans la limite indiquée au Tableau des Garanties. Ces entretiens sont entièrement confidentiels.

Ce travail d'écoute n'est pas à confondre avec le travail psychothérapique effectué en libéral. En aucun cas, du fait de l'absence physique de l'appelant, ce service ne peut se substituer à une psychothérapie.

LES EXCLUSIONS DE L'ASSISTANCE AUX PERSONNES

Outre les exclusions figurant à l'article « EXCLUSIONS GENERALES », ne donnent pas lieu à notre intervention :

- ◆ Les voyages entrepris dans un but de diagnostic et/ou de traitement,
- ◆ Les frais médicaux et d'hospitalisation dans le pays de résidence,
- ◆ L'ivresse, le suicide ou la tentative de suicide et leurs conséquences,
- ◆ Toute mutilation volontaire de l'Assuré,
- ◆ Les affections ou lésions bénignes qui peuvent être traitées sur place et/ou qui n'empêchent pas le l'Assuré de poursuivre son voyage,
- ◆ Les états de grossesse, à moins d'une complication imprévisible, et dans tous les cas, les états de grossesse au-delà de la 36^{ème} semaine, l'interruption volontaire de grossesse, les suites de l'accouchement,
- ◆ Les convalescences et les affections en cours de traitement, non encore consolidées et comportant un risque d'aggravation brutale,
- ◆ Les maladies antérieurement constituées ayant fait l'objet d'une hospitalisation dans les 6 mois précédant la date de départ en voyage,
- ◆ Les conséquences des situations à risques infectieux en contexte épidémique qui font l'objet d'une mise en quarantaine ou de mesures préventives ou de surveillances spécifiques de la part des autorités sanitaires internationales et/ou sanitaires locales du pays où vous séjournez et/ou nationale de votre pays d'origine, sauf stipulation contraire dans la garantie
- ◆ Les événements liés à un traitement médical ou à une intervention chirurgicale qui ne présenteraient pas un caractère imprévu, fortuit ou accidentel,
- ◆ Les frais de prothèse : optique, dentaire, acoustique, fonctionnelle, etc.
- ◆ Les frais de cure thermale, traitement esthétique, vaccination et les frais y découlant,
- ◆ Les séjours en maison de repos et les frais y découlant,
- ◆ Les rééducations, kinésithérapies, chiropraxies et les frais y découlant
- ◆ Les hospitalisations prévues.

ARTICLE 3 - LES EXCLUSIONS GENERALES

Ne donnent pas lieu à notre intervention :

- ◆ Les convalescences et les affections (maladie, accident) en cours de traitement non encore consolidées,
- ◆ Les maladies préexistantes diagnostiquées et/ou traitées, ayant fait l'objet d'une hospitalisation dans les six mois précédant la demande d'assistance,
- ◆ Les voyages entrepris dans un but de diagnostic et/ou de traitement,
- ◆ Les prestations qui n'ont pas été demandées en cours de voyage ou qui n'ont pas été organisées par nos soins, ou en accord avec nous, ne donnent pas droit, a posteriori, à un remboursement ou à une indemnisation,
- ◆ Les frais de restauration, hôtel,
- ◆ Les dommages provoqués intentionnellement par l'Assuré et ceux résultant de sa participation à un crime, à un délit ou à une rixe, sauf en cas de légitime défense,
- ◆ Le montant des condamnations et leurs conséquences,
- ◆ L'usage de stupéfiants ou drogues non prescrits médicalement,
- ◆ L'état d'imprégnation alcoolique,
- ◆ Les frais de douane,
- ◆ La participation en tant que concurrent à un sport de compétition ou à un rallye donnant droit à un classement national ou international qui est organisé par une fédération sportive pour laquelle une licence est délivrée ainsi que l'entraînement en vue de ces compétitions,
- ◆ La pratique, à titre professionnel, de tout sport,
- ◆ La participation à des compétitions ou à des épreuves d'endurance ou de vitesse et à leurs essais préparatoires, à bord de tout engin de locomotion terrestre, nautique ou aérien,
- ◆ Les événements survenus lors de la pratique de sports dangereux (raid, trekking, rafting, alpinisme, escalade, saut à l'élastique, parapente, pratique de l'ULM, vol à voile, plongée en apnée, et tout sport qualifié de sport extrême) ou de la participation de l'ASSURÉ en tant que concurrent à des compétitions sportives, paris, matchs, concours, rallyes ou à leurs essais préparatoires, ainsi que l'organisation et la prise en charge de tous frais de recherche,
- ◆ Les conséquences du non-respect des règles de sécurité reconnues liées à la pratique de toute activité sportive de loisirs,
- ◆ Les frais de secours sur piste (et hors-piste) de ski,
- ◆ Les frais engagés après le retour du voyage ou l'expiration de la garantie,
- ◆ Les accidents résultants de votre participation, même à titre d'amateur aux sports suivants : sports mécaniques (quel que soit le véhicule à moteur utilisé), sports aériens, alpinisme de haute montagne, bobsleigh, chasse aux animaux dangereux, hockey sur glace, skeleton, sports de combat, spéléologie, sports de neige comportant un classement international, national ou régional,
- ◆ L'inobservation volontaire de la réglementation du pays visité ou de la pratique d'activités non autorisées par les autorités locales,
- ◆ Les interdictions officielles, de saisies ou de contraintes par la force publique,
- ◆ L'utilisation par l'Assuré d'appareils de navigation aérienne,
- ◆ L'utilisation d'engins de guerre, explosifs et armes à feu,
- ◆ Les dommages résultant d'une faute intentionnelle ou dolosive de l'Assuré conformément à l'article L.113-1 du Code des Assurances,
- ◆ Le suicide et la tentative de suicide,
- ◆ Les épidémies sauf stipulation contraire dans la garantie, pollutions, catastrophes naturelles,
- ◆ La guerre civile ou étrangère, émeutes, grèves, mouvements populaires, actes de terrorisme, prise d'otage,
- ◆ La désintégration du noyau atomique ou toute irradiation provenant d'une source d'énergie présentant un caractère de radioactivité.

La responsabilité de MUTUAIDE ASSISTANCE ne peut en aucun cas être engagée pour des manquements ou contretemps à l'exécution de ses obligations qui résulteraient de cas de force majeure, ou d'événements tels que la guerre civile ou étrangère, les émeutes ou mouvements populaires, le lock-out, les grèves, les attentats, les actes de terrorisme, les pirateries, les tempêtes et ouragans, les tremblements de terre, les cyclones, les éruptions volcaniques ou autres cataclysmes, la désintégration du noyau atomique, l'explosion d'engins et les effets nucléaires radioactifs, les épidémies, les effets de la pollution et catastrophes naturelles, les effets de radiation ou tout autre cas fortuit ou de force majeure, ainsi que leurs conséquences.

ARTICLE 4 - REGLES DE FONCTIONNEMENT DES PRESTATIONS D'ASSISTANCE

Seul l'appel téléphonique de l'Assuré au moment de l'événement permet la mise en œuvre des prestations d'assistance.

Dès réception de l'appel, MUTUAIDE ASSISTANCE, après avoir vérifié les droits du demandeur, organise et prend en charge les prestations prévues dans la présente convention.

Pour bénéficier d'une prestation, MUTUAIDE ASSISTANCE peut demander à l'Assuré de justifier de la qualité qu'il invoque et de produire, à ses frais, les pièces et documents prouvant ce droit.

L'Assuré doit permettre à nos médecins l'accès à toute information médicale concernant la personne pour laquelle nous intervenons. Cette information sera traitée dans le respect du secret médical.

MUTUAIDE ASSISTANCE ne peut en aucun cas se substituer aux organismes locaux de secours d'urgence et intervient dans la limite des accords donnés par les autorités locales, ni prendre en charge les frais ainsi engagés, à l'exception des frais de transport en ambulance ou en taxi jusqu'au lieu le plus proche où pourront être prodigués les soins appropriés, en cas d'affection bénigne ou de blessures légères ne nécessitant ni un rapatriement ni un transport médicalisé.

Les interventions que MUTUAIDE ASSISTANCE est amenée à réaliser se font dans le respect intégral des lois et règlements nationaux et internationaux. Elles sont donc liées à l'obtention des autorisations nécessaires par les autorités compétentes.

Lorsque MUTUAIDE ASSISTANCE a pris en charge le transport d'un Assuré, ce dernier doit lui restituer son billet de retour initialement prévu et non utilisé.

MUTUAIDE ASSISTANCE décide de la nature de la billetterie aérienne mise à la disposition de l'Assuré en fonction des possibilités offertes par les transporteurs aériens et de la durée du trajet.

ARTICLE 5 - CONDITIONS DE REMBOURSEMENT

Les remboursements à l'Assuré ne peuvent être effectués par nos soins que sur présentation des factures originales acquittées correspondant à des frais engagés avec notre accord.

Les demandes de remboursement doivent être adressées à :

**MUTUAIDE ASSISTANCE
Service Gestion des Sinistres
126 rue de la Piazza
CS 20010
93196 Noisy le Grand cedex**

Le Bénéficiaire ou le souscripteur doit respecter strictement les modalités d'application attachées à la mise en œuvre des prestations.

ARTICLE 6 - DISPOSITIONS COMMUNES AUX GARANTIES ASSURANCE et ASSISTANCE

Les assurances doivent être souscrites le jour même de l'inscription au voyage. La cotisation d'assurance correspondante n'est pas remboursable, sauf en cas d'annulation du fait du Tour opérateur pour cause de manque de participants.

Seules les présentes conditions contractuelles et les informations portées sur la demande d'adhésion de l'Assuré sont applicables en cas de sinistre ou de litiges entre les parties.

PRISE D'EFFET DES GARANTIES

Sous réserve du paiement préalable de la prime correspondante, les garanties prennent effet le jour du départ et expirent le jour du retour pour la durée indiquée sur vos Conditions Particulières, sans pouvoir excéder 90 jours.

REMISE DE LA NOTICE D'INFORMATION

Conformément à l'article L.141-4 du Code des Assurances, le Souscripteur s'engage à remettre à tout Assuré adhérant au présent contrat, la notice d'information rédigée à cet effet.

SUBROGATION

MUTUAIDE ASSISTANCE est subrogée à concurrence des indemnités payées et des services fournis par elle dans les droits et actions du Bénéficiaire, contre toute personne responsable des faits ayant motivé son intervention. Lorsque les prestations fournies en exécution de la convention sont couvertes en tout ou partie auprès d'une autre compagnie ou institution, MUTUAIDE ASSISTANCE est subrogée dans les droits et actions du bénéficiaire contre cette compagnie ou cette institution.

PRESCRIPTION

En application de l'article L 114-1 du Code des Assurances, toute action dérivant du présent contrat est prescrite par deux ans à compter de l'événement qui y donne naissance. Ce délai est porté à dix ans pour les garanties décès, les actions des bénéficiaires étant prescrites au plus tard trente ans à compter de cet événement.

Toutefois, ce délai ne court :

- En cas de réticence, omission, déclaration fausse ou inexacte sur le risque couru, que du jour où l'Assureur en a eu connaissance,
- En cas de sinistre, que du jour où les intéressés en ont eu connaissance, s'ils prouvent qu'ils l'ont ignoré jusque-là.

Quand l'action de l'Assuré contre l'Assureur a pour cause le recours d'un tiers, ce délai de prescription ne court que du jour où ce tiers a exercé une action en justice contre l'Assuré ou a été indemnisé par ce dernier.

Ce délai de prescription peut être interrompu, conformément à l'article L 114-2 du Code des Assurances, par une des causes ordinaires d'interruption suivantes :

- La reconnaissance par le débiteur du droit de celui contre lequel il prescrivait (article 2240 du Code civil),
- Une demande en justice, même en référé, jusqu'à extinction de l'instance. Il en est de même lorsqu'elle est portée devant une juridiction incompétente ou lorsque l'acte de saisine de la juridiction est annulé par l'effet d'un vice de procédure (articles 2241 et 2242 du Code civil). L'interruption est non avenue si le demandeur se désiste de sa demande ou laisse périmer l'instance, ou si sa demande est définitivement rejetée (article 2243 du Code civil),
- Une mesure conservatoire prise en application du Code des procédures civiles d'exécution ou un acte d'exécution forcée (article 2244 du Code civil).

Il est rappelé que :

L'interpellation faite à l'un des débiteurs solidaires par une demande en justice ou par un acte d'exécution forcée ou la reconnaissance par le débiteur du droit de celui contre lequel il prescrivait interrompt le délai de prescription contre tous les autres, même contre leurs héritiers.

En revanche, l'interpellation faite à l'un des héritiers d'un débiteur solidaire ou la reconnaissance de cet héritier n'interrompt pas le délai de prescription à l'égard des autres cohéritiers, même en cas de créance

hypothécaire, si l'obligation est divisible. Cette interpellation ou cette reconnaissance n'interrompt le délai de prescription, à l'égard des autres codébiteurs, que pour la part dont cet héritier est tenu.

Pour interrompre le délai de prescription pour le tout, à l'égard des autres codébiteurs, il faut l'interpellation faite à tous les héritiers du débiteur décédé ou la reconnaissance de tous ces héritiers (article 2245 du Code civil).

L'interpellation faite au débiteur principal ou sa reconnaissance interrompt le délai de prescription contre la caution (article 2246 du Code civil).

Le délai de prescription peut être interrompu également par :

- La désignation d'un expert à la suite d'un sinistre ;
- L'envoi d'une lettre recommandée avec accusé de réception (adressée par l'Assureur à l'Assuré en ce qui concerne l'action en paiement de la cotisation, et adressée par l'Assuré à l'Assureur en ce qui concerne le règlement de l'indemnité de sinistre).

DÉCLARATION DU RISQUE

Conformément à la loi, le présent contrat est établi d'après les déclarations de l'Assuré. Il doit en conséquence répondre aux questions posées par, qui sont de nature à lui faire apprécier les risques qu'il prend à sa charge.

SANCTIONS EN CAS DE FAUSSE DÉCLARATION

Conformément aux dispositions du Code des Assurances, toute réticence ou fausse déclaration intentionnelle de la part du Souscripteur ou de l'Assuré, portant sur les éléments constitutifs du risque, est sanctionnée par la nullité du contrat.

Lorsqu'elles changent l'objet du risque ou en diminuent notre opinion :

- Toute réticence ou déclaration intentionnellement fausse de votre part entraîne la nullité du contrat. Les primes payées nous demeurent acquises et nous serons en droit d'exiger le paiement des primes échues, tel que prévu à l'article L 113.8 ;
- Toute omission ou déclaration inexacte de votre part dont la mauvaise foi n'est pas établie entraîne la résiliation du contrat 10 jours après la notification qui vous sera adressée par lettre recommandée et/ou l'application de la réduction des indemnités du Code des Assurances tel que prévu à l'article L 113.9.

TRAITEMENT DES RECLAMATIONS

1. En Assistance :

En cas de désaccord ou de mécontentement sur la mise en oeuvre des garanties listées ci-dessous :

- ✓ Rapatriement ou transport sanitaire
- ✓ Rapatriement des personnes accompagnantes
- ✓ Visite d'un proche
- ✓ Frais médicaux hors du pays de résidence
- ✓ Rapatriement de corps :
- ✓ Assistance juridique à l'étranger
- ✓ Retour anticipé
- ✓ Envoi de médicaments à l'étranger
- ✓ Transmission de messages urgents
- ✓ Frais de recherche et de secours
- ✓ Avance de fonds (uniquement à l'étranger)

Nous vous invitons à le faire connaître à MUTUAIDE en appelant le **01 48 82 62 80** ou en écrivant à **medical@mutuaide.fr** pour les prestations d'Assistance.

Si la réponse que vous obtenez ne vous donne pas satisfaction, vous pouvez adresser un courrier à

MUTUAIDE
SERVICE QUALITE CLIENTS
126 rue de la Piazza- CS 20010
93196 Noisy le Grand cedex

MUTUAIDE s'engage à accuser réception de votre courrier dans un délai de 10 jours ouvrés. Il sera traité dans les 2 mois au plus.

Si le désaccord persiste, vous pouvez saisir la Médiation de l'Assurance par courrier à:

**La Médiation de l'Assurance
TSA 50110
75441 Paris Cedex 09**

2. En Assurance :

En cas de désaccord ou de mécontentement sur la mise en œuvre des garanties listées ci-dessous :

✓ Bagages

Nous vous invitons à le faire connaître à ASSUR TRAVEL en appelant le **03.20.30.74.12** ou en écrivant à qualiteclients@assur-travel.fr.

Si la réponse que vous obtenez ne vous donne pas satisfaction, vous pouvez adresser un courrier à :

**MUTUAIDE - Service Assurance
126 rue de la Piazza
CS 20010
93196 Noisy le Grand cedex**

MUTUAIDE s'engage à accuser réception de votre courrier dans un délai de 10 jours ouvrés. Il sera traité dans les 2 mois au plus.

Si le désaccord persiste, vous pouvez saisir la Médiation de l'Assurance par courrier à:

**La Médiation de l'Assurance
TSA 50110
75441 Paris Cedex 09**

DROIT ET LANGUES APPLICABLES

Le présent contrat est régi par le droit français. Les parties contractantes déclarent se soumettre à la juridiction des Tribunaux français et renoncent à toute procédure dans tout autre pays.

DÉCLARATION DES AUTRES ASSURANCES

Si le Souscripteur souscrit, au cours la même période d'assurance du présent contrat un ou plusieurs autres contrats d'assurance pour des risques identiques, le Souscripteur doit le déclarer à l'Assureur, sous peine des sanctions prévues par le Code des Assurances, à savoir, la nullité du contrat ou une réduction des indemnités.

ASSURANCES MULTIPLES

En aucun cas, un Assuré ne peut être couvert par plus d'une adhésion au présent contrat même si celui-ci a réglé plusieurs fois des cotisations. Si cela était, l'Assureur est limité en tout état de cause aux garanties et plafonds de garanties correspondant à une adhésion au présent contrat.

DEMANDE D'INFORMATION

Il est convenu qu'à tout moment, l'Assureur se réserve le droit de demander au Souscripteur, toute information permettant d'apprécier sa juste valeur, l'évolution du risque lié au contrat.

CHANGEMENT DE SITUATION

Il appartient à l'Assuré d'informer l'Assureur dans les 15 jours qui suivent la date à laquelle, il en a eu connaissance, tout changement affectant au moins un des éléments figurant aux Conditions Particulières. Aggravation du risque : Si le changement constitue une aggravation du risque, L'Assureur peut soit dénoncer le contrat, soit proposer à l'Assuré un nouveau tarif. Dans ce dernier cas, si l'Assuré ne donne pas suite à cette proposition ou s'il refuse expressément ce nouveau tarif, dans le délai de 30 jours à compter de la proposition. L'Assureur peut résilier le contrat au terme de ce délai. La résiliation prend effet 10 jours après l'expiration de ce délai de 30 jours.

Diminution du risque : Si le changement constitue une diminution du risque, l'Assureur informe l'Assuré dans les 30 jours de la réduction de la prime. Si à l'issue de ce délai de 30 jours, l'Assureur n'a pas informé à l'Assuré ou si la prime n'a pas été réduite, le Souscripteur peut résilier le contrat.

COLLECTE DE DONNEES

L'Assuré reconnaît être informé que l'Assureur, traite ses données personnelles conformément à la réglementation relative à la protection des données personnelles en vigueur et que par ailleurs :

- les réponses aux questions posées sont obligatoires et qu'en cas de fausses déclarations ou d'omissions, les conséquences à son égard peuvent être la nullité de l'adhésion au Contrat d'assurance (article L 113-8 du Code des Assurances) ou la réduction des indemnités (article L 113-9 du Code des Assurances),

- Le traitement des données personnelles est nécessaire à l'adhésion et l'exécution de son Contrat et de ses garanties, à la gestion des relations commerciales et contractuelles, ou à l'exécution de dispositions légales, réglementaires ou administratives en vigueur.

- Les données collectées et traitées sont conservées pour la durée nécessaire à l'exécution du Contrat ou de l'obligation légale. Ces données sont ensuite archivées conformément aux durées prévues par les dispositions relatives à la prescription.

- Les destinataires des données le concernant sont, dans la limite de leurs attributions, les services de l'Assureur en charge de la passation, gestion et exécution des contrats et de ses garanties, à ses délégataires, mandataires, partenaires, sous-traitants, réassureurs dans le cadre de l'exercice de leurs missions. Elles peuvent également être transmises s'il y a lieu aux organismes professionnels ainsi qu'à toutes personnes intervenant au Contrat tels qu'avocats, experts, auxiliaires de justice et officiers ministériels, curateurs, tuteurs, enquêteurs.

Des informations le concernant peuvent également être transmises au souscripteur, ainsi qu'à toutes personnes habilitées au titre de Tiers Autorisés (juridictions, arbitres, médiateurs, ministères concernés, autorités de tutelle et de contrôle et tous organismes publics habilités à les recevoir ainsi qu'aux services en charge du contrôle tels les commissaires aux comptes, auditeurs ainsi que services en charge du contrôle interne).

- En sa qualité d'organisme financier, l'Assureur est soumis aux obligations légales issues principalement du code monétaire et financier en matière de lutte contre le blanchiment des capitaux et contre le financement du terrorisme et, qu'à ce titre, il met en oeuvre un traitement de surveillance des contrats pouvant aboutir à la rédaction d'une déclaration de soupçon ou à une mesure de gel des avoirs.

Les données et les documents concernant l'Assuré sont conservés pour une durée de cinq (5) ans à compter de la clôture du Contrat ou de la cessation de la relation.

- Ses données personnelles pourront également être utilisées dans le cadre d'un traitement de lutte contre la fraude à l'assurance pouvant conduire, le cas échéant, à une inscription sur une liste de personnes présentant un risque de fraude.

Cette inscription pouvant avoir pour effet un allongement de l'étude de son dossier, voire la réduction ou le refus du bénéfice d'un droit, d'une prestation, d'un contrat ou service proposés.

Dans ce cadre, des données personnelles le concernant (ou concernant les personnes parties ou intéressées au contrat) peuvent être traitées par toutes personnes habilitées intervenant au sein des entités du Groupe Assureur dans le cadre de la lutte contre la fraude. Ces données peuvent également être destinées au personnel habilité des organismes directement concernés par une fraude (autres organismes d'assurance ou intermédiaires ; autorités judiciaires, médiateurs, arbitres, auxiliaires de justice, officiers ministériels ; organismes tiers autorisés par une disposition légale et, le cas échéant, les victimes d'actes de fraude ou leurs représentants).

En cas d'alerte de fraude, les données sont conservées maximum six (6) mois pour qualifier l'alerte puis supprimées, sauf si l'alerte s'avère pertinente. En cas d'alerte pertinente les données sont conservées jusqu'à cinq (5) ans à compter de la clôture du dossier de fraude, ou jusqu'au terme de la procédure judiciaire et des durées de prescription applicables.

Pour les personnes inscrites sur une liste de fraudeurs présumés, les données les concernant sont supprimées passé le délai de 5 ans à compter de la date d'inscription sur cette liste.

- En sa qualité d'Assureur, il est fondé à effectuer des traitements de données relatives aux infractions, condamnations et mesures de sûreté soit au moment de la souscription du contrat d'assurance, soit en cours de son exécution ou dans le cadre de la gestion de contentieux.

- Les données personnelles pourront également être utilisées par l'Assureur dans le cadre de traitements qu'il met en oeuvre et dont l'objet est la recherche et le développement pour améliorer la qualité ou la pertinence de ses futurs produits d'assurance et offres de services.

- Les données à caractère personnel le concernant peuvent être accessibles à certains des collaborateurs ou prestataires de l'Assureur établis dans des pays situés hors de l'Union Européenne.
- L'Assuré dispose, en justifiant de son identité, d'un droit d'accès, de rectification, de suppression et d'opposition aux données traitées. Il dispose également du droit de demander de limiter l'utilisation de ses données lorsqu'elles ne sont plus nécessaires, ou de récupérer dans un format structuré les données qu'il a fournies lorsque ces dernières sont nécessaires au contrat ou lorsqu'il a consenti à l'utilisation de ces données. Il dispose d'un droit de définir des directives relatives au sort de vos données à caractère personnel après sa mort. Ces directives, générales ou particulières, concernent la conservation, l'effacement et la communication de ses données après son décès.

Il peut exercer ses droits en s'adressant au Délégué Représentant à la Protection des données de l'Assureur :

- soit par mail : à l'adresse DRPO@MUTUAIDE.fr

- par courrier : en écrivant à l'adresse suivante :

Délégué représentant à la protection des données - MUTUAIDE ASSISTANCE 126 rue de la Piazza, 93196 Noisy-le-Grand Cedex.

Après en avoir fait la demande auprès de MUTUAIDE et n'ayant pas obtenu satisfaction, il a la possibilité de porter plainte auprès de CNIL (Commission Nationale de l'informatique et des Libertés).

Après en avoir fait la demande auprès de MUTUAIDE et n'ayant pas obtenu satisfaction, il a la possibilité de saisir la CNIL (Commission Nationale de l'informatique et des Libertés) à l'adresse suivante : 3 Place de Fontenoy TSA 80715 - 75334 PARIS CEDEX 07.

REGLEMENT DES LITIGES

Tout différend né entre l'Assureur et l'Assuré relatif à la fixation et au règlement des prestations sera soumis par la partie la plus diligente, à défaut de résolution amiable, à la juridiction compétente du domicile de l'Assuré conformément aux dispositions prévues à l'article R 114-1 du Code des assurances.

AUTORITE DE CONTROLE

L'autorité chargée du contrôle de MUTUAIDE est l'Autorité de Contrôle Prudentiel et de Résolution (ACPR) - 4, place de Budapest - CS 92459 - 75436 Paris Cedex 09.



A LIRE ABSOLUMENT

SI VOUS AVEZ BESOIN DE SECOURS APPELEZ OU FAITES APPELER MUTUAIDE, 24 HEURES/24

MUTUAIDE ASSISTANCE

7 jours sur 7 – 24 heures sur 24

- par téléphone de France : 01. 48.82.62.80
- par téléphone de l'étranger : 33.1.48.82.62.80 précédé de l'indicatif local d'accès au réseau international
- par télécopie : 01. 45.16.63.92
- par e-mail : assistance@mutuaide.fr

Pour nous permettre d'intervenir dans les meilleures conditions, pensez à rassembler les informations suivantes qui vous seront demandées lors de votre appel :

- Le nom et le numéro du contrat auquel vous êtes rattaché,
- Vos nom et prénom,
- L'adresse de votre domicile,
- Le pays, la ville ou la localité dans laquelle vous vous trouvez au moment de l'appel,
- Préciser l'adresse exacte (n°, rue, hôtel éventuellement, etc.),
- Le numéro de téléphone où nous pouvons vous joindre,
- La nature de votre problème.

**Lors du premier appel, un numéro de dossier d'assistance vous sera communiqué.
Le rappeler systématiquement, lors de toutes relations ultérieures avec notre Service Assistance.**

SEUL L'APPEL TELEPHONIQUE DU BENEFICIAIRE AU MOMENT DE L'EVENEMENT PERMET LA MISE EN ŒUVRE DES PRESTATIONS D'ASSISTANCE.